



Kennziffer
C II 3 m
6/05

Statistische Berichte

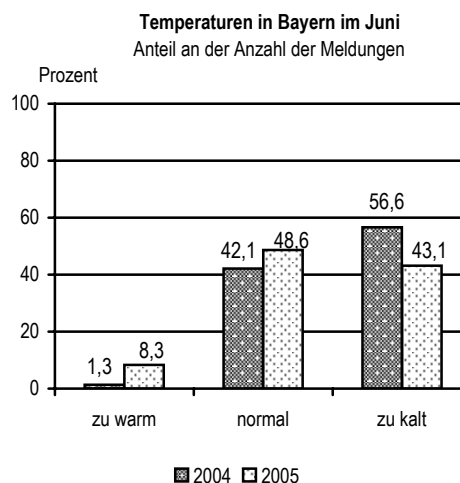
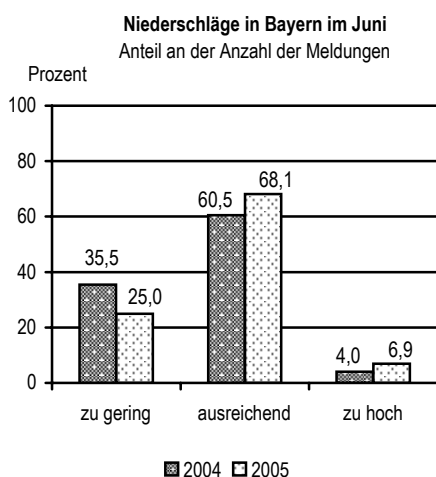
Ernteberichterstattung über Obst in Bayern im Juni 2005

Ausgegeben im Juli 2005

Allgemeines

In der Berichtszeit, die vom 21. Mai bis 10. Juni 2005 dauerte, war es in den bayerischen Obstanbaugebieten wechselhaft und teilweise sehr kühl. Einige Sachverständige meldeten sogar noch Frost. Die Niederschläge fielen gebietsweise sehr unterschiedlich aus.

In den folgenden Schaubildern sind die Einstufungen der Berichterstatter für die Niederschläge und den Temperaturverlauf in den bayerischen Obstanbaugebieten jeweils im Vergleich zum Vorjahr dargestellt.



Der Befall durch Pflanzenkrankheiten und tierische Schädlinge war aufgrund der feuchtkalten Witterung ähnlich wie im Vorjahr und spürbar höher als in der Vorperiode. Die Berichterstatter beobachteten Blattläuse an allen Obstarten. Monilia wurde an Äpfeln, Pflaumen und Zwetschgen sowie an Birnen und Kirschen festgestellt; Frostspanner traten an Äpfeln, Birnen und Kirschen auf. Ausserdem traten an Äpfeln noch Schorf und Mehltau und an Pflaumen und Zwetschgen noch Narrentaschenkrankheit und Pflaumenwickler auf. Von der Kräuselkrankheit waren Pfirsiche befallen.

Bestellnummer:
C23013 200502
Einzelpreis:
2,50 €

Herausgeber und Vertrieb:
Bayerisches Landesamt für Statistik und Datenverarbeitung, 80331 München, Neuhauser Straße 8
Telefon: 089 2119-205 Telefax: 089 2119-457 Internet: www.statistik.bayern.de

© Bayerisches Landesamt für Statistik und Datenverarbeitung, München, 2004

Für nichtgewerbliche Zwecke sind Vervielfältigung und unentgeltliche Verbreitung, auch auszugsweise, mit Quellenangabe gestattet.
Die Verbreitung auch auszugsweise, über elektronische Systeme/Datenträger bedarf der vorherigen Zustimmung.
Alle übrigen Rechte bleiben vorbehalten.



Blüte bzw. Fruchtansatz des Obstes

Begutachtung von Blüte oder Fruchtansatz des Obstes im Juni 2005 und Juni 2004

Gebiet	Äpfel	Birnen
	Begutachtungsziffer (Note 1)	
Oberbayern	3,3	3,1
Niederbayern	3,6	2,8
Oberpfalz	3,8	3,2
Oberfranken	3,5	3,1
Mittelfranken	3,8	3,2
Unterfranken	3,8	4,2
Schwaben	3,6	3,4
Bayern 2005	3,6	3,2
dagegen 2004	2,3	2,5

Ertragsvorschätzung von Steinobst

Durchschnittserträge (Kilogramm je Baum) für ausgewählte Steinobstsorten im Juni 2005, 2004 und im Mittel der Jahre 1999 bis 2004

